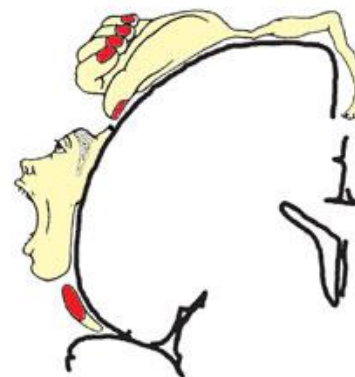
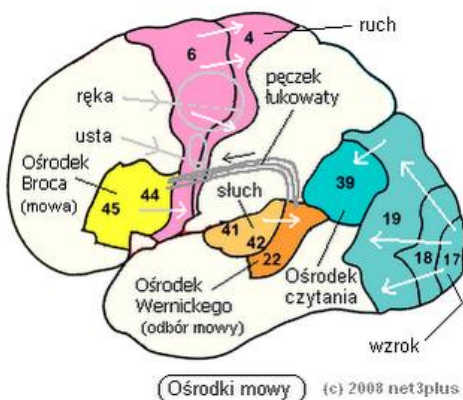


ZNACZENIE BADANIA SPRAWNOŚCI MOTORYCZNEJ W TERAPII LOGOPEDYCZNEJ

Swietłana Masgutowa, Marta Bogdanowiczⁱ oraz wielu innych naukowców z dziedziny psychologii dziecięcej i logopedii zwraca szczególną uwagę na ogromną zależność między sprawnością dziecka w zakresie motoryki małej, dużej, koordynacji wzrokowo-ruchowej oraz motoryki artykulacyjnej. Jeżeli u dziecka obserwujemy obniżony poziom sprawności motorycznej, to zaburzona będzie również motoryka artykulacyjna. Największe znaczenie w rozwoju mowy ma sprawność rąk. Odpowiednia stymulacja dłoni pobudza ośrodek w mózgu, z którego impulsy przekazywane są do ośrodka ruchowego mowy (ośrodek Broca). Duże znaczenie ma również obserwacja motoryki dużej u pacjenta. Wszelkiego rodzaju asymetrie w budowie ciała, asymetryczne ruchy świadczą o braku symetrii w budowie i pracy narządów mowy, zwłaszcza języka. Obserwacja poziomu rozwoju fizycznego pozwala również określić poziom rozwoju motoryki artykulacyjnej. Ważnym elementem jest też obserwacja zachowania równowagi, za którą odpowiada układ przedsionkowy (błędnik i jądra przedsionkowe w pniu mózgu). Układ przedsionkowy ma bezpośrednie połączenie z mózdzkiem (odpowiadającym między innymi za koordynację i płynność ruchów), z korą mózgową (płatem skroniowym, a szczególnie obszarami odpowiadającymi za słuch i mowę) oraz z narządem słuchu ślimakiem poprzez wspólny nerw przedsionkowo-ślimakowy.ⁱⁱ

Ważne jest, aby logopeda przed rozpoczęciem pracy z pacjentem, jak najszybciej zdobył informacje dotyczące rozwoju motorycznego. Niestety często z wywiadu z rodzicami niewiele wynika, rodzice niechętnie mówią o problemach dziecka, a często je nawet ukrywają. Terapia logopedyczna w przypadku osób z zaburzeniami nie przyniesie efektu, jeśli nie będzie wspomagana rehabilitacją ruchową w potrzebnym zakresie. Poniższy arkusz pozwala szybko zorientować się jaki jest poziom motoryki dużej, małej, koordynacji wzrokowo-ruchowej i motoryki narządów artykulacyjnych, w zakresie jaki jest potrzebny w pracy logopedycznej, a w wyniku tego rozpocząć celowe i skuteczne działania.



<http://raaanyjulek.blogspot.com/2012/01/reka-noga-mozg-na-scianie-oko-na.html>

<http://www.olinek.com.pl/index.php?o=16>

ARKUSZ OBSERWACJI DZIECKA SPRAWNOŚĆ MOTORYCZNA

Imię i nazwisko


Data urodzeniawiek dziecka

Imię i nazwisko osoby obserwującej.....

Obserwacje		Uwagi	Badanie I			Badanie II		
Badana umiejętność	Rodzaj próby Co obserwujemy	Własne spostrzeżenia, istotne informacje	Umiejętność opanowana	Wymagana niewielkich ćwiczeń	Umiejętność nieopanowana	Umiejętność opanowana	Wymagana niewielkich ćwiczeń	Umiejętność nieopanowana
MOTORYKA DUŻA								
Płynność ruchów								
Chód	Czy dziecko chodzi na całych stopach (zwracamy szczególną uwagę czy nie chodzi na palcach). Dziecko, które chodzi na palcach mają poważne zaburzenia rozwoju, które w znaczny sposób wpływają na rozwój mowy (np. może to być autyzm)							
Poczucie bezpieczeństwa grawitacyjnego (rozwój układu przedsionkowego)	Chód po schodach Czy dziecko pewnie chodzi po schodach ruchem naprzemiennym.							
	Huśtanie W miarę możliwości obserwujemy dziecko podczas huśtania, czy jest pewne, czy się nie boi							

Bieg swobodny	Czy dziecko biega zwinnie, lekko, pewnie							
Bieg po wyznaczonym torze	Czy dziecko jest w stanie biec po wyznaczonym torze, może to być ułożony slalom							
Turlanie się	Czy dziecko jest w stanie zrobić kilka obrotów bez zbaczania w jakąkolwiek stronę <i>(próba z testu MOT 4-6)</i>							
Czworakowanie	Aranżujemy zabawę w zwierzęta i obserwujemy dziecko podczas raczkowania. Sprawdzamy czy dziecko ruchy wykonuje płynnie, sprawnie i rytmicznie							
Równowaga								
Chodzenie po linii (równowaga dynamiczna)	Czy dziecko idzie po wyznaczonej linii (ok. 2 m.), może się lekko chwiać, ale nie wypada z trasy <i>(próba z testu MOT 4-6)</i>							
Stanie na jednej nodze (równowaga statyczna)	Czy dziecko jest w stanie ustać na jednej nodze, najlepiej z zamkniętymi oczami, (przez ok.5 s.), może się lekko chwiać <i>(próba z testu gotowości szkolnej u progu klasy 1 – B. Janiszewska)</i>							
Skanie obunóż	Czy dziecko jest w stanie skakać obunóż na całej wyznaczonej trasie (ok. 2-3 m.)							

Skacze na prawej nodze	Czy dziecko skacze na jednej nodze cały dystans (ok. 2 m.) bez podpierania się <i>(próba z testu gotowości szkolnej u progu klasy I – B. Janiszewska)</i>							
Skacze na lewej nodze	Czy dziecko skacze na jednej nodze cały dystans (ok.2 m.) bez podpierania się <i>(próba z testu gotowości szkolnej u progu klasy I – B. Janiszewska)</i>							
Przeskakuje przeszkody	Czy dziecko jest w stanie przeskoczyć przeszkodę położoną powyżej powierzchni ziemi (ok. 30 cm) np. ławeczkę gimnastyczną <i>(próba z testu MOT 4-6)</i>							
Potrafi zrobić przysiady	Sprawdzamy czy dziecko potrafi zrobić trzy przysiady zgrabnie i szybko, bez podpierania <i>(próba z testu gotowości szkolnej u progu klasy I – B. Janiszewska)</i>							
Jazda na rowerze	Czy dziecko potrafi jeździć na rowerze							
Zręczność ruchów								
Rzucanie piłki	Czy dziecko potrafi rzucić piłkę do drugiej osoby w miarę dokładnie i z odpowiednią siłą							
Łapanie piłki	Czy dziecko złapie piłkę rzuconą z odległości ok. 4 m. (piłka o standardowych rozmiarach)							

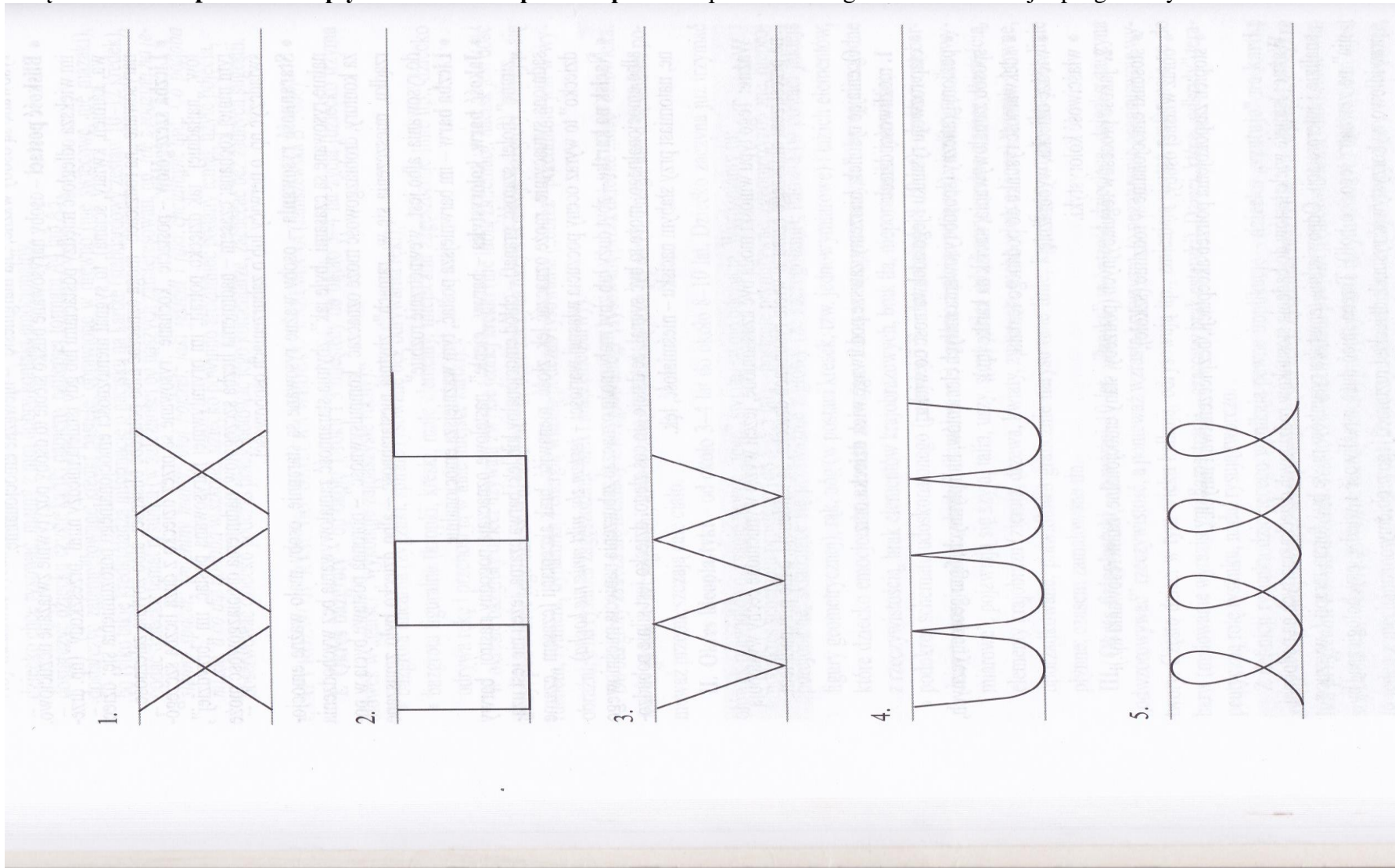
Kopanie piłki	Czy dziecko potrafi kopnąć piłkę (z ok. 2 m.) z rozbiegu dość mocno i w dobrym kierunku							
Inne obserwacje dotyczące motoryki dużej								
Postawa ciała	Czy dziecko ma wyprostowaną postawę ciała, symetryczną							
Czynności samoobsługowe	Czy dziecko sprawnie zakłada odzież wierzchnią i buty							
Współruchy	Czy podczas wykonywania ruchów celowych występują jakieś współruchy							
Symetryczność ruchów	Bawimy się z dzieckiem w wężyki i obserwujemy czy dziecko podczas pełzania wykonuje symetryczne ruchy							
Sekwencje ruchów	Czy dziecko jest w stanie zapamiętać i wykonać ruch złożony – tworzymy mały tor przeszkód i obserwujemy czy dziecko pokonuje przeszkody w tempie i po kolei							
MOTORYKA MAŁA								
Trzymanie przyboru do pisania	Patrzymy czy dziecko ma prawidłowy chwyt pisarski 							
Napięcie mięśni podczas pisania	Sprawdzamy czy podczas prób sprawności manualnej dziecko ma odpowiedni nacisk przyboru do pisania (nie za duży i nie za mały)							
Zapinanie guzików, suwaków	Sprawdzamy czy precyzyjne ruchy rąk są na tyle rozwinięte, że dziecko jest w stanie zapiąć guzik czy suwak.							

Jedzenie łyżką, widelcem	Obserwujemy dziecko podczas jedzenia i patrzymy czy potrafi prawidłowo trzymać łyżkę lub widelec.							
Rysowanie szlaczków wg wzoru – płynność ruchów	Dziecko dokończy rysowanie szlaczków wg wzoru, występują tylko nieznaczne zniekształcenia, ruchy ręki podczas próby są płynne (<i>załącznik nr 1</i>)							
Tworzenie kulek z bibuły	Czy dziecka ma na tyle sprawne palce, że jest w stanie zrobić kulki z bibuły – dajemy kawałeczki bibułek i polecamy, by dziecko przy użyciu palców zwinęło je w kuleczki							
Męczliwość ręki	Obserwujemy czy dziecko podczas wykonywania czynności manualnych nie za szybko się męczy, nie robi przerw, nie pracuje coraz wolniej							
KOORDYNACJA WZROKOWO - RUCHOWA								
Zabawa klockami	Sprawnie buduje z klocków różne budowle, przy klockach typu lego obserwujemy czy sprawnie wkłada jeden klocek w drugi							
Grafomotoryka	Robimy próbę rysowania figur – wg Spionek (<i>załącznik nr 2</i>). Pozwoli ona na określenie poziomu grafomotorycznego dziecka (sześciolatek powinien narysować poprawnie wszystkie figury)							
Sprawność manualna	Dziecko starannie koloruje obrazek, trzyma się konturu (<i>załącznik nr 3</i>)							

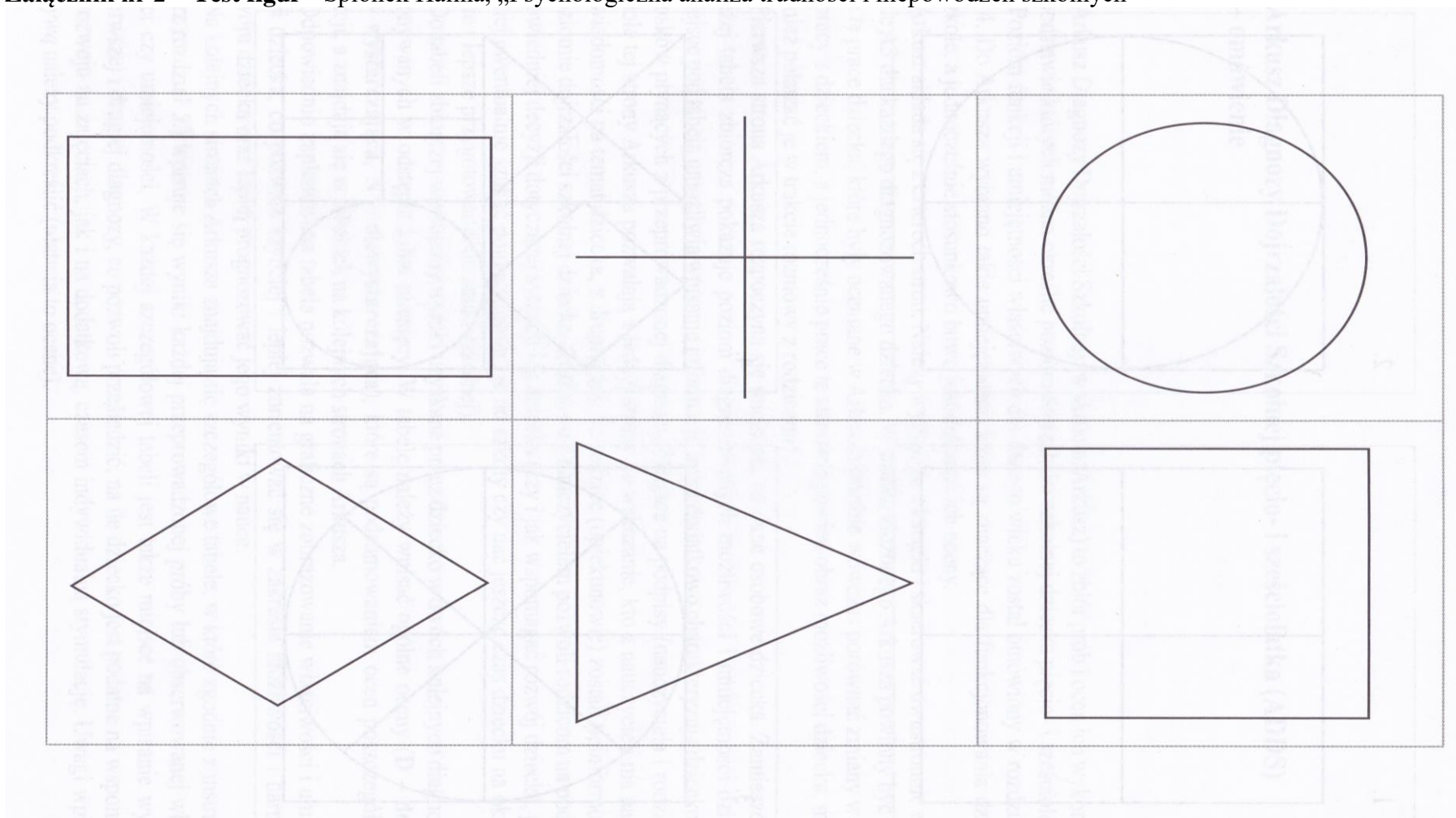
Nawlekanie koralików	Przygotowujemy koraliki i sznurek i sprawdzamy czy dziecko sprawnie nawleka korale na nitkę							
Umiejętność wycinania	Wykonujemy próbę wycinania (<i>załącznik nr 4</i>) i obserwujemy dziecko podczas wykonywania tej próby. Zwracamy uwagę czy sprawnie posługuje się nożyczkami oraz czy nie wykonuje współruchów (np. językiem lub całym ciałem)							
Rysowanie po śladzie	Dziecko dokładnie rysuje po śladzie, patrzymy jak duże są odchylenia od wzoru (<i>załącznik nr 5</i>). Obserwacja pozwoli ustalić jaka jest współpraca w zakresie oko- ręka podczas pisania							
Jedzenie łyżką	Czy dziecko celnie trafia do ust, a produkt płynny nie wylewa mu się „po drodze”. Sprawdzamy czy dziecko sprawnie jest w stanie wykonać ruch celowy							
Odwzorowanie	Sprawdzamy czy dziecko odwzoruje ułożony wzór. Można do tego celu posłużyć się kolorowymi koralikami, ułożyć jakąś sekwencję i polecić dziecku, by ją odwzorowało.							
MOTORYKA NARZĄDÓW ARTYKULACYJNYCH								
na podstawie testu sprawności narządów artykulacyjnych - Rodak Hanna „Terapia dziecka z wadą wymowy”,								
Język								
Ruchy poziome języka	Polecamy dziecku by wysunęło język na zewnątrz jamy ustnej, a następnie schowało go							

Ruchy pionowe języka	Polecamy, by dziecko opuściło język na brodę, a następnie uniosło go w kierunku nosa							
Ruchomość brzegów języka	Prosimy dziecko, by rozpląszczyło język, a następnie by przewężało język							
Pionizacja języka	Sprawdzamy czy dziecko jest w stanie dotknąć czubkiem języka podniebienia, przy otwartej buzi							
Ruch okrężny językiem	Dziecko oblizuje językiem wargę górną i dolną							
Wargi								
Ruchy góra - dół	Czy dziecko jest w stanie zakryć dolną wargą górną i odwrotnie							
Praca mięśnia okrężnego ust	Czy dziecko potrafi ściągnąć usta „w dziubek” i rozciągnąć je							
Ruchomość warg	Wykonujemy próbę cmokania i parskania							
Policzki								
Nadymanie policzków	Polecamy dziecko, by nabrało powietrza i zatrzymało je w buzi							
Przepychanie powietrza wewnątrz buzi	Czy dziecko jest w stanie przepchać powietrze z policzka do policzka bez użycia rąk							
Wciąganie policzków	Czy dziecko jest w stanie wciągnąć policzki - „rybi pyszczek”							

Załącznik nr 1 – sprawdzenie płynności ruchów podczas pisania - próba z testu gotowości szkolnej u progu klasy 1 – B. Janiszewska



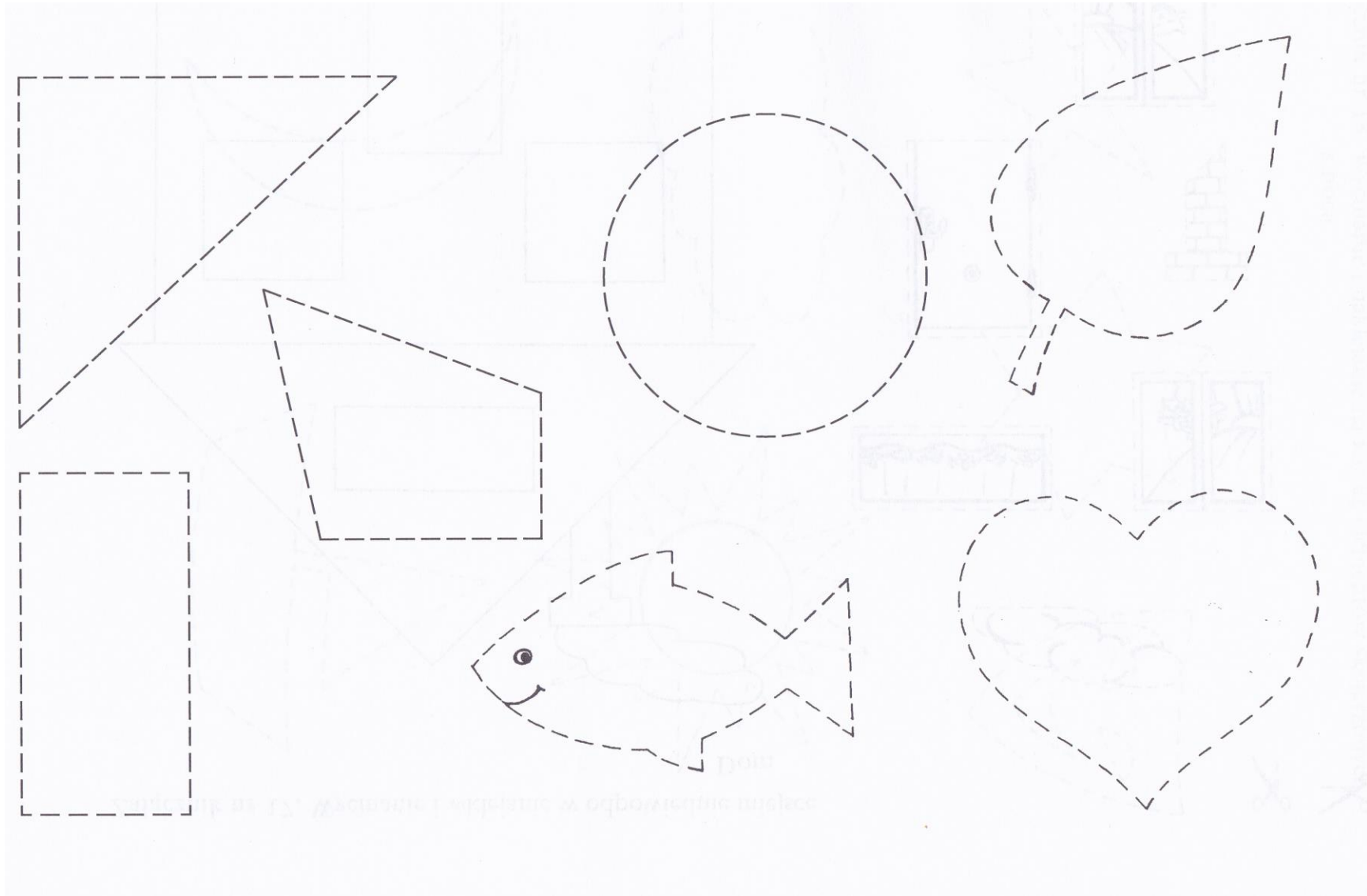
Załącznik nr 2 – Test figur - Spionek Halina, „Psychologiczna analiza trudności i niepowodzeń szkolnych”



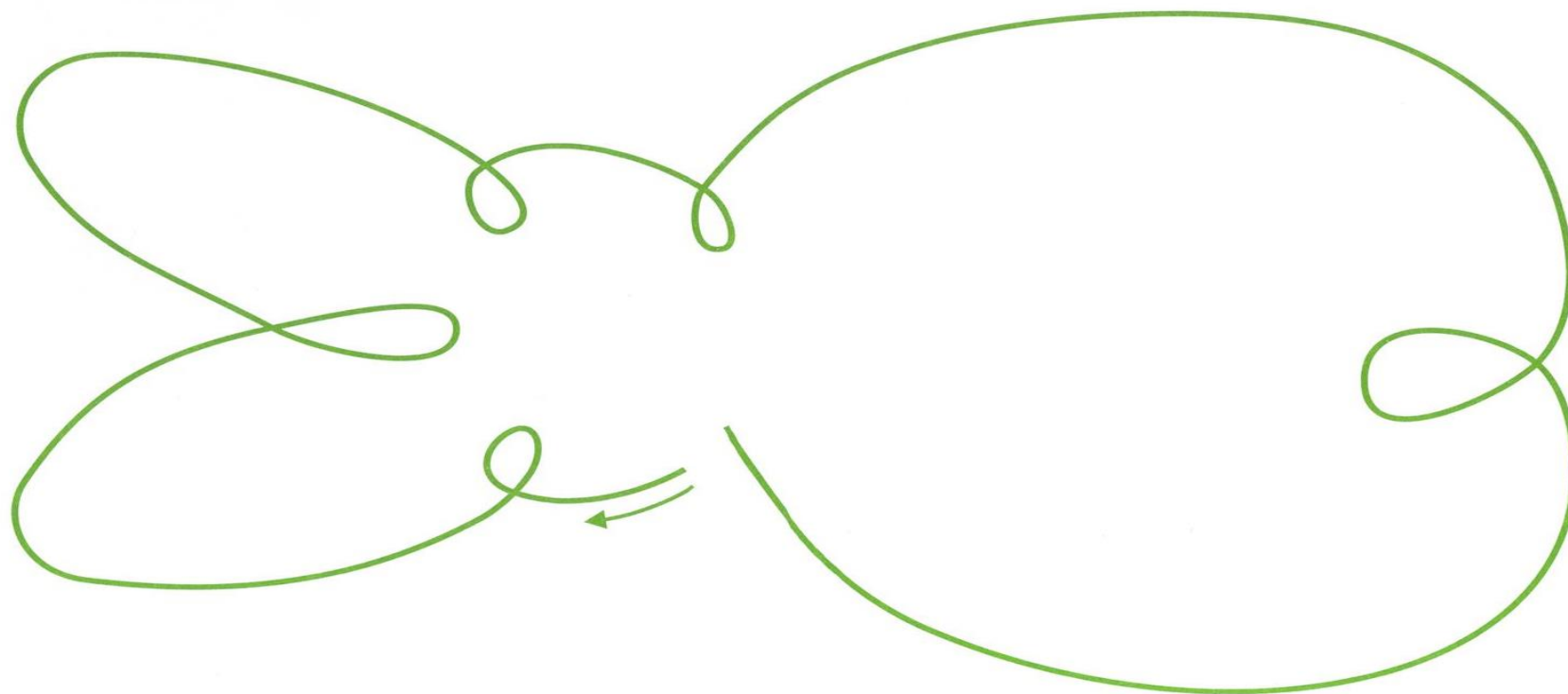
Załącznik nr 3 – Kolorowanie - J. Tomczak, R. Ziętara, „Kwestionariusz Diagnozy i narzędzia badawcze w terapii pedagogicznej”



Załącznik nr 4 – Próba wycinania – J. Tomczak, R. Ziętara, „Kwestionariusz Diagnozy i narzędzia badawcze w terapii pedagogicznej”



Załącznik nr 5 – Rysowanie po śladzie, płynność ruchów - Bogdanowicz Marta, „Przygotowanie do nauki pisania...”



Uwagi:

1. Wprowadziłyśmy rubrykę „wymaga niewielkich ćwiczeń”, aby ustalić strefę najbliższego rozwoju dziecka, co potem pozwoli określić tempo rozwoju.
2. „Wymaga niewielkich ćwiczeń” jest jednoznaczne z: umiejętność częściowo opanowana lub czasem występuje

Bibliografia:

1. Bogdanowicz Marta, „Przygotowanie do nauki pisania, ćwiczenia grafomotoryczne według Hany Tymichovej”, Harmonia, Gdańsk 2006
2. Dmochowska Maria, „Zanim dziecko zacznie pisać”, WSiP, Warszawa 1979
3. Hurlock B. Elizabeth, „Rozwój dziecka”, PWN, Warszawa 1985
4. Janiszewska Bożena, „Diagnoza dojrzałości szkolnej u progu klasy 1”, WSiP, Warszawa 2009
5. Rodak Hanna „Terapia dziecka z wadą wymowy”, Wydawnictwo Uniwersytetu Warszawskiego, Warszawa 2002
6. Schaffer H. Rudolph, „Psychologia dziecka, PWN, Warszawa 2005
7. Spionek Halina, „Psychologiczna analiza trudności i niepowodzeń szkolnych”, PZWS, Warszawa 1970
8. Tomczak Joanna, Ziętara Renata, „Kwestionariusz diagnozy i narzędzia badawcze w terapii pedagogicznej”, Impuls, Kraków 2008
9. Zimmer Renata, „MOT 4-6 -Test motoryczny dla dzieci od czwartego do szóstego roku życia – ocena rozwoju dziecka przedszkolnego w oparciu o ukierunkowaną aktywność ruchową”
10. Bogdanowicz M., Integracja percepcyjno-motoryczna. Teoria – diagnoza – terapia, Centrum Metodyczne Pomocy Psychologiczno-Pedagogicznej, Warszawa 2000

Arkusze opracowały: Agnieszka Pieluszyńska, Iwona Stankiewicz

ⁱ W: S. Masgutowa, A. Regner, „Rozwój mowy dziecka w świetle integracji sensomotorycznej”, Międzynarodowy Instytut Dr Świetlany Masgutowej, Continuo, Wrocław 2009 oraz M. Bogdanowicz „Psychologiczne podstawy logopedii. Problematyka zaburzeń rozwoju psychoruchowego dziecka”, /w/ „Logopedia Pytania i odpowiedzi, Podręcznik Akademicki Tom I Interdyscyplinarne podstawy logopedii”, pod red. T. Gałkowskiego i G. Jastrzębowski, Wydawnictwo Uniwersytetu Opolskiego, Opole 2003

ⁱⁱ S. Cermak, „Rozumiejąc integrację sensoryczną. Znaczące kategorie integracji sensorycznej i związane z nimi rozważania, Biuletyn SI Nr 1, 2003